

國立中山大學 109 學年度 碩士暨碩士專班招生考試試題

科目名稱：音樂史【音樂系碩士班】

— 作答注意事項 —

考試時間：100 分鐘

- 考試開始響前不得翻閱試題，並不得書寫、劃記、作答。請先檢查答案卷（卡）之應考證號碼、桌角號碼、應試科目是否正確，如有不同立即請監試人員處理。
- 答案卷限用藍、黑色筆(含鉛筆)書寫、繪圖或標示，可攜帶橡皮擦、無色透明無文字墊板、尺規、修正液（帶）、手錶(未附計算器者)。每人每節限使用一份答案卷，不得另攜帶紙張，請衡酌作答。
- 答案卡請以 2B 鉛筆劃記，不可使用修正液（帶）塗改，未使用 2B 鉛筆、劃記太輕或污損致光學閱讀機無法辨識答案者，其後果由考生自行負擔。
- 答案卷（卡）應保持清潔完整，不得折疊、破壞或塗改應考證號碼及條碼，亦不得書寫考生姓名、應考證號碼或與答案無關之任何文字或符號。
- 可否使用計算機請依試題資訊內標註為準，如「可以」使用，廠牌、功能不拘，唯不得攜帶具有通訊、記憶或收發等功能或其他有礙試場安寧、考試公平之各類器材、物品（如鬧鈴、行動電話、電子字典等）入場。
- 試題及答案卷（卡）請務必繳回，未繳回者該科成績以零分計算。
- 試題採雙面列印，考生應注意試題頁數確實作答。
- 違規者依本校招生考試試場規則及違規處理辦法處理。

國立中山大學 109 學年度碩士暨碩士專班招生考試試題

科目名稱：音樂史【音樂系碩士班】

題號：461002

※本科目依簡章規定「不可以」使用計算機(單選題)

共 9 頁第 1 頁

單選題 (每題 2 分，共 100 分)

1. Leading composer of lute songs in Renaissance

- A. John Dowland
- B. Jean-Baptiste Lully
- C. Carl Philipp Emanuel Bach
- D. Guido of Arezzo

2. Ancient Greek instrument

- A. Aulos
- B. Tuba
- C. Organ
- D. Crumhorn

3. *Goldberg Variations*

- A. Giovanni Battista Sammartini
- B. Johann Stamitz
- C. Joseph Haydn
- D. J. S. Bach

4. *The Rite of Spring*

- A. Arnold Schoenberg
- B. Igor Stravinsky
- C. Nikolay Rimsky-Korsakov
- D. Richard Strauss

5. *Camerata*

- A. Claudio Monteverdi
- B. Francesca Caccini
- C. Vincenzo Galilei
- D. Heinrich Schütz

6. Gigue is mostly in

- A. 2/2 or 6/4
- B. 4/4 or 3/4
- C. 3/4 or 2/4
- D. 6/4 or 12/8

國立中山大學 109 學年度碩士暨碩士專班招生考試試題

科目名稱：音樂史【音樂系碩士班】

題號：461002

※本科目依簡章規定「不可以」使用計算機(單選題)

共 9 頁第 2 頁

7. Early Notre Dame polyphony
 - A. J. S. Bach
 - B. Perotinus
 - C. Hildegard of Bingen
 - D. Du Fay
8. *Leitmotiv*
 - A. Richard Wagner
 - B. Giuseppe Verdi
 - C. Giacomo Puccini
 - D. Carl Maria von Weber
9. *Sprechstimme*
 - A. *The Tides of Manaunaun*
 - B. *The Unanswered Question*
 - C. *Pierrot lunaire*
 - D. *Prometheus*
10. Structure of French overture
 - A. slow-fast- (option) slow
 - B. fast-slow-(option) fast
 - C. sonata form
 - D. ritornello form
11. *Stile antico* refers to the writing style of
 - A. Giovanni Pierluigi Da Palestrina
 - B. John Cage
 - C. Antonio Vivaldi
 - D. Jean-Philippe Rameau
12. *Troubadours*
 - A. Northern Germany
 - B. Southern France
 - C. Northern France
 - D. Northern Italy

國立中山大學 109 學年度碩士暨碩士專班招生考試試題

科目名稱：音樂史【音樂系碩士班】

題號：461002

※本科目依簡章規定「不可以」使用計算機(單選題)

共 9 頁第 3 頁

13. A non-nationalist composer

- A. Béla Bartók
- B. Aaron Copland
- C. Anton Webern
- D. Hubert Parry

14. 20th-century English composers

- A. Erik Satie
- B. Alexander Scriabin
- C. Vaughan Williams
- D. Alban Berg

15. Leading late madrigal composer

- A. Josquin Des Prez
- B. Orlando de Lassus
- C. Thomas Campion
- D. Carlo Gesualdo

16. Edgard Varèse

- A. *Music for the Theatre*
- B. *Ionisation*
- C. *Quatuor pour la fin du temps*
- D. *Third Construction in Metal*

17. *Dido and Aeneas*

- A. Wolfgang Amadeus Mozart
- B. Robert Schumann
- C. Henry Purcell
- D. Franz Schubert

18. *Tragédie lyrique* was associated with which country?

- A. France
- B. Italy
- C. England
- D. Germany

國立中山大學 109 學年度碩士暨碩士專班招生考試試題

科目名稱：音樂史【音樂系碩士班】

題號：461002

※本科目依簡章規定「不可以」使用計算機(單選題)

共 9 頁第 4 頁

19. John Gay
- A. *Alceste*
 - B. *The Beggar's Opera*
 - C. *Ester*
 - D. *Music for the Royal Fireworks*
20. Renaissance Reformation
- A. Poland
 - B. Russia
 - C. Burgundy
 - D. England
21. *Rhapsody on a Theme of Paganini* for piano and orchestra
- A. Claude Debussy
 - B. Dmitri Shostakovich
 - C. Benjamin Britten
 - D. Serge Rachmaninoff
22. *Collegium musicum*
- A. Arnold Schoenberg
 - B. An association
 - C. Igor Stravinsky
 - D. Title of a work
23. Alessandro Scarlatti
- A. Romantic period
 - B. Classical period
 - C. Baroque period
 - D. Medieval era
24. *Water Music*
- A. Henry Purcell
 - B. Thomas Morley
 - C. Johann Stamitz
 - D. George Frederic Handel

國立中山大學 109 學年度碩士暨碩士專班招生考試試題

科目名稱：音樂史【音樂系碩士班】

題號：461002

※本科目依簡章規定「不可以」使用計算機(單選題)

共 9 頁第 5 頁

25. *Die Institutione Musica*

- A. Boethius
- B. Martianus Capella
- C. Guido of Arezzo
- D. John Dunstable

26. Prepared Piano

- A. Romantic
- B. Romantic period
- C. 20th century
- D. Classical period

27. *Air de cour*

- A. German song
- B. Italian song
- C. French song
- D. English song

28. *Die schöne Müllerin*

- A. Robert Schumann
- B. Franz Schubert
- C. Carl Maria von Weber
- D. Hugo Wolf

29. *Treatise on Harmony*

- A. Christoph Willibald Gluck
- B. C. P. E. Bach
- C. Jean-Philippe Rameau
- D. Anton Webern

30. *Threnody for the Victims of Hiroshima*

- A. Krzysztof Penderecki
- B. Karlheinz Stockhausen
- C. George Crumb
- D. Elliott Carter

國立中山大學 109 學年度碩士暨碩士專班招生考試試題

科目名稱：音樂史【音樂系碩士班】

題號：461002

※本科目依簡章規定「不可以」使用計算機(單選題)

共 9 頁第 6 頁

31. *Messiah*

- A. Johann Stamitz
- B. Joseph Haydn
- C. Wolfgang Amadeus Mozart
- D. George Frederic Handel

32. Mass Ordinary

- A. Gloria
- B. Gradual
- C. Gospel
- D. Alleluia

33. Arcangelo Corelli

- A. Italian composer
- B. German composer
- C. French composer
- D. English composer

34. *Dichterliebe*

- A. Robert Schumann
- B. Franz Schubert
- C. Ludwig van Beethoven
- D. Vincenzo Bellini

35. Minimalism

- A. Philip Glass
- B. Béla Bartók
- C. Paul Hindemith
- D. Dmitri Shostakovich

36. *La serva padrona*

- A. Symphony
- B. Concerto
- C. Oratorio
- D. Intermezzo

國立中山大學 109 學年度碩士暨碩士專班招生考試試題

科目名稱：音樂史【音樂系碩士班】

題號：461002

※本科目依簡章規定「不可以」使用計算機(單選題)

共 9 頁第 7 頁

37. Grand opera
- A. Donizetti's *The Daughter of the Regiment*
 - B. Charles Gounod's *Faust*
 - C. Jacques Offenbach's *Orpheus in the Underworld*
 - D. Rossini's *Guillaume Tell*
38. *Oxford Symphony*
- A. Wolfgang Amadeus Mozart
 - B. Johann Stamitz
 - C. George Frederic Handel
 - D. Joseph Haydn
39. *Sonata da chiesa* emerged in
- A. Romantic period
 - B. Classical period
 - C. Baroque period
 - D. Medieval era
40. Charles Ives
- A. German composer
 - B. English composer
 - C. Russian composer
 - D. American composer
41. Thematic transformation
- A. Johannes Brahms
 - B. Arcangelo Corelli
 - C. Arnold Schoenberg
 - D. Franz Liszt
42. Alberti bass
- A. Renaissance
 - B. Baroque period
 - C. Classical period
 - D. Romantic period

國立中山大學 109 學年度碩士暨碩士專班招生考試試題

科目名稱：音樂史【音樂系碩士班】

題號：461002

※本科目依簡章規定「不可以」使用計算機(單選題)

共 9 頁第 8 頁

43. Mikhail Glinka
- A. *Les Troyens*
 - B. *Les Huguenots*
 - C. *Der Freischütz*
 - D. *A Life for the Tsar*
44. John Adams
- A. German composer
 - B. American composer
 - C. English composer
 - D. French composer
45. *Wozzeck*
- A. An opera
 - B. A concerto
 - C. A piano
 - D. A string quartet
46. Felix Mendelssohn
- A. *Te Deum*
 - B. *Elijah*
 - C. *Unfinished Symphony*
 - D. *Wanderer Fantasy*
47. *The Four Seasons*
- A. Antonio Vivaldi
 - B. J. S. Bach
 - C. Dieterich Buxtehude
 - D. George Frederic Handel
48. Arthur Honegger
- A. *Mighty Five*
 - B. New German School
 - C. Country Music Group
 - D. *Les Six*

國立中山大學 109 學年度碩士暨碩士專班招生考試試題

科目名稱：音樂史【音樂系碩士班】

題號：461002

※本科目依簡章規定「不可以」使用計算機(單選題)

共 9 頁第 9 頁

49. *Singspiel*

- A. *The Marriage of Figaro*
- B. *Guillaume Tell*
- C. *Così fan tutte*
- D. *The Magic Flute*

50. *Boris Godunov*

- A. Modest Musorgsky
- B. Nikolay Rimsky-Korsakov
- C. Piotr Il'yich Tchaikovsky
- D. Gioachino Rossini

國立中山大學 109 學年度 碩士暨碩士專班招生考試試題

科目名稱：音樂理論【音樂系碩士班】

—作答注意事項—

考試時間：100 分鐘

- 考試開始鈴響前不得翻閱試題，並不得書寫、劃記、作答。請先檢查答案卷（卡）之應考證號碼、桌角號碼、應試科目是否正確，如有不同立即請監試人員處理。
- 答案卷限用藍、黑色筆(含鉛筆)書寫、繪圖或標示，可攜帶橡皮擦、無色透明無文字墊板、尺規、修正液（帶）、手錶(未附計算器者)。每人每節限使用一份答案卷，不得另攜帶紙張，請衡酌作答。
- 答案卡請以 2B 鉛筆劃記，不可使用修正液（帶）塗改，未使用 2B 鉛筆、劃記太輕或污損致光學閱讀機無法辨識答案者，其後果由考生自行負擔。
- 答案卷（卡）應保持清潔完整，不得折疊、破壞或塗改應考證號碼及條碼，亦不得書寫考生姓名、應考證號碼或與答案無關之任何文字或符號。
- 可否使用計算機請依試題資訊內標註為準，如「可以」使用，廠牌、功能不拘，唯不得攜帶具有通訊、記憶或收發等功能或其他有礙試場安寧、考試公平之各類器材、物品（如鬧鈴、行動電話、電子字典等）入場。
- 試題及答案卷（卡）請務必繳回，未繳回者該科成績以零分計算。
- 試題採雙面列印，考生應注意試題頁數確實作答。
- 違規者依本校招生考試試場規則及違規處理辦法處理。

國立中山大學 109 學年度碩士暨碩士專班招生考試試題

科目名稱：音樂理論【音樂系碩士班】

題號：461001

※本科目依簡章規定「不可以」使用計算機(問答申論題)

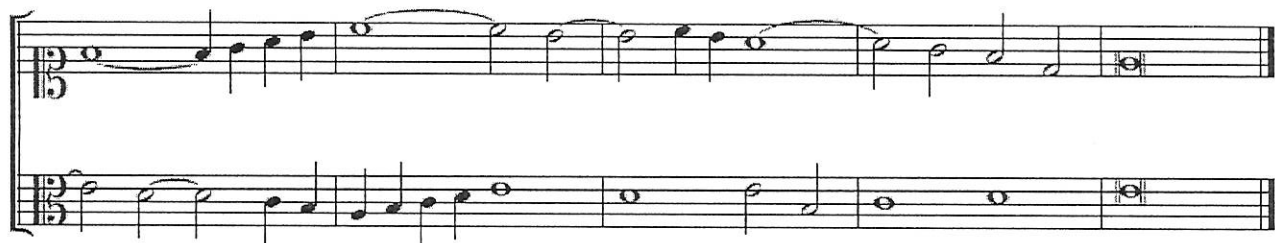
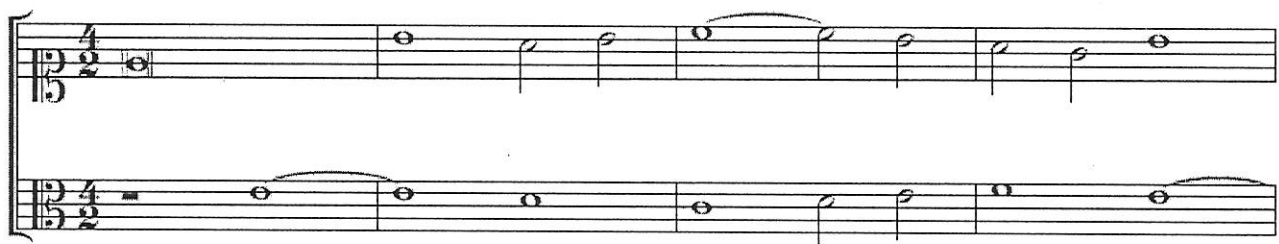
共 4 頁第 1 頁

【請作答於此試題紙上】

壹、對位題。(共 12%)

一、此兩聲部對位是以何種調式寫成? _____ (2%)

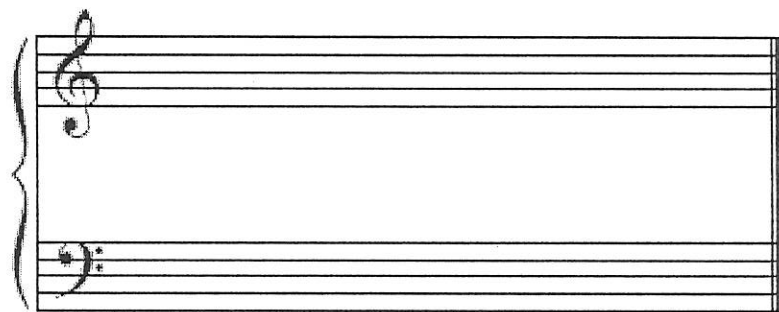
二、找錯：以帕勒斯崔那 (Palestrina) 風格為標準，圈出對位寫作錯誤，並於空白處說明原因。(10%)



貳、和聲題。(共 38%)

一、寫作題。(10%)

1. 以四聲部寫作方式寫出下列和絃進行(含調號)。(4%)



D: Fr+6 V I

國立中山大學 109 學年度碩士暨碩士專班招生考試試題

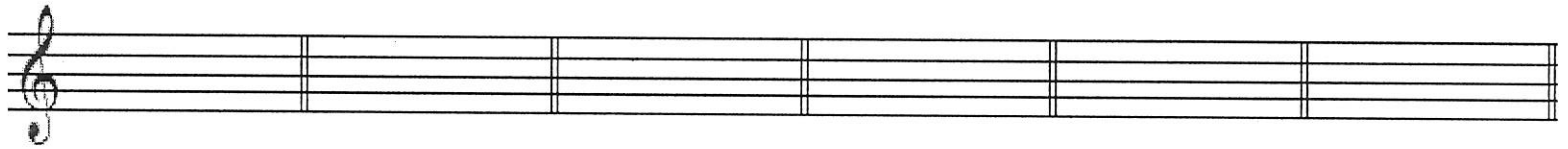
科目名稱：音樂理論【音樂系碩士班】

題號：461001

※本科目依簡章規定「不可以」使用計算機(問答申論題)

共 4 頁第 2 頁

2. 依題目指示的和絃級數與轉位符號，寫出該和絃的調號和音高。(6%)



e: N⁶

F: bVI

Ab: vii^{o7}/ ii

A: Ger⁺⁶

G: iv⁷

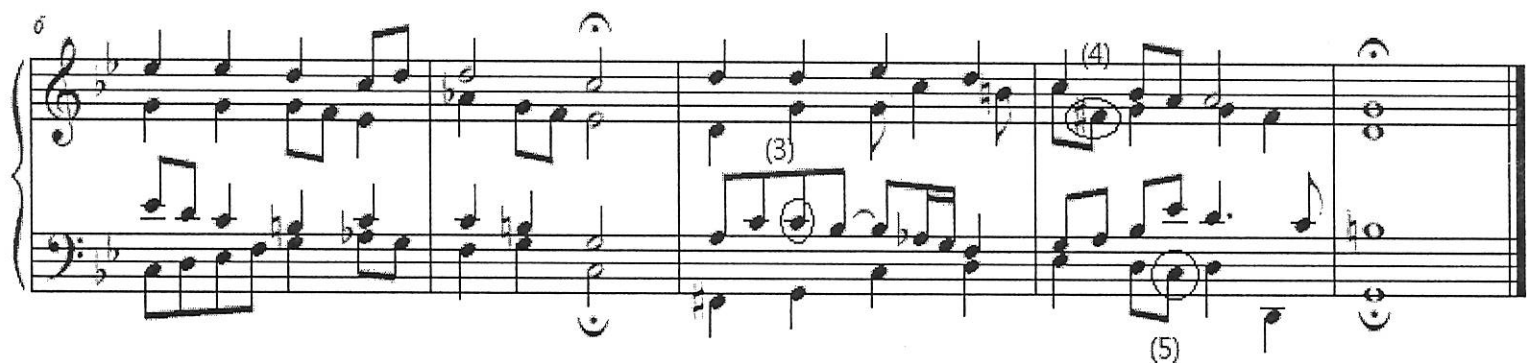
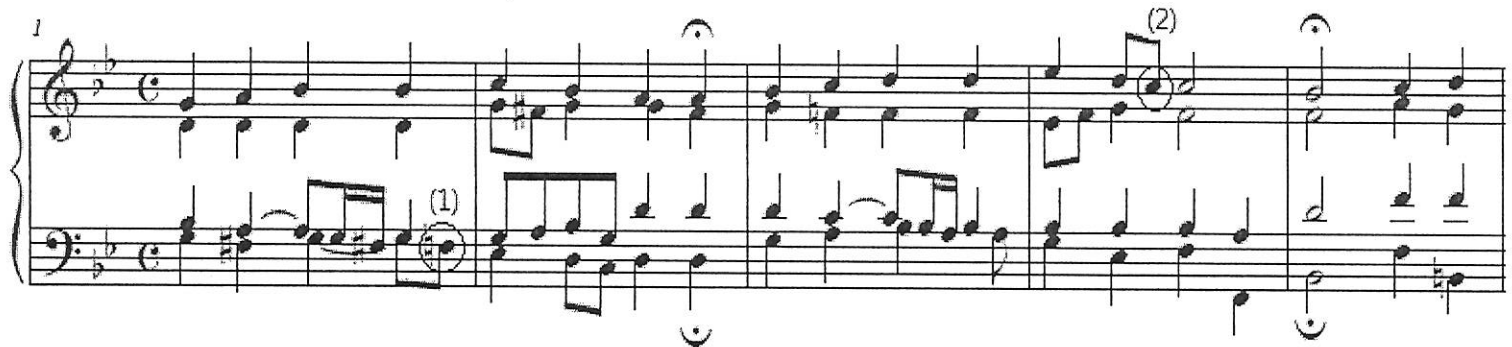
E: bII

二、聖詠分析題。(28%)

1. 請於下頁樂譜上正確位置寫出：此首聖詠之調性與轉調、各句之終止式，以及第一至第五小節之和絃級數(含正確轉為標示)。(23%)

2. 譜上圓圈標示(1)~(5)處為何種和聲外音?(5%)

(1) _____ (2) _____ (3) _____ (4) _____ (5) _____



國立中山大學 109 學年度碩士暨碩士專班招生考試試題

科目名稱：音樂理論【音樂系碩士班】

題號：461001

※本科目依簡章規定「不可以」使用計算機(問答申論題)

共 4 頁第 3 頁

參、樂曲分析題。(共 50%)

一、依據下列譜例，回答問題 (26%)

1. 將樂句用括號標示於譜例上。(4%)
2. 寫出每個樂句的終止式。(8%)
3. 寫出譜例所呈現的曲式(完整的)。(6%)
4. 寫出譜例中所呈現的調性並解釋臨時升降記號的用意。(8%)

Più tranquillo ($\text{♩} = 66$).

poco più

二、依據下頁譜例，回答問題。(24%)

1. 將樂句用括號標示於譜例上。(4%)
2. 寫出每個樂句的終止式。(6%)
3. 寫出譜例所呈現的曲式。(8%)
4. 寫出創作手法並用括號標示於譜例上，相同的手法最多計算兩個。(例如：模仿、模進、重複、五度循環、持續音、和聲級進上行或是下行等)。(6%)

試題請隨卷繳回，請留意背面是否有題

國立中山大學 109 學年度碩士暨碩士尋班招生考試試題

科目名稱：音樂理論【音樂系碩士班】

題號：461001

※本科目依簡章規定「不可以」使用計算機(問答申論題)

共 4 頁第 4 頁

Allegretto grazioso